



# Vigilância Socioassistencial

Boletim Informativo | 22 de agosto de 2022

Nº 03/2022



O agosto lilás um mês dedicado a sensibilização de toda a sociedade para o enfrentamento da violência doméstica contra as mulheres, para divulgar os mecanismos de denúncia e os serviços especializados da rede de atendimento às mulheres que sofrem violação de direitos, bem como intensificar a divulgação da Lei Maria da Penha.

A campanha se iniciou no ano de 2016 para comemorar os 10 anos da Lei Maria da Penha e desde então vem ganhando adesão de Estados e Municípios, se ampliando e se fortalecendo como uma grande campanha da sociedade no enfrentamento à violência doméstica e familiar contra a mulher.

## *A Lei Maria da Penha*

Nº 11.340, de 7 de agosto de 2006, dispõe sobre mecanismos para coibir a violência doméstica e familiar contra a mulher.

A lei define como crime a violência doméstica, indica como enfrentar e como punir a agressão, além de apontar a competência de cada órgão para o apoio a mulheres em situação de violência.

## **ASSISTÊNCIA SOCIAL**

Secretaria Municipal de  
Assistência Social  
e Habitação – SMASH

## A Violência Doméstica e Familiar

acontece quando uma mulher sofre violência física, psicológica, patrimonial, sexual ou moral por parte do seu companheiro (ou ex-companheiro), do seu filho, do seu irmão, do seu pai ou de outro familiar que cometa esses tipos de violências.



## E então, quem é Maria da Penha?

A cearense Maria da Penha Maia Fernandes se tornou símbolo da luta contra a violência doméstica e familiar no país. Maria da Penha foi vítima de dupla tentativa de feminicídio por parte de seu então marido no ano de 1983, tendo levado um tiro nas costas enquanto dormia ficando paraplégica, sendo também submetida a cárcere privado quando o mesmo tentou eletrocutá-la. Houve julgamento, mas o agressor seguiu em liberdade. Diante de tudo, Maria da Penha escreveu o livro “Sobrevivi, posso contar”.

Mas Maria da Penha nunca esteve sozinha, e essa realidade ainda é muito presente no nosso país, estado e município.

De **agosto de 2021 a julho de 2022** foram registradas na Ouvidoria Nacional de Direitos Humanos 198.161 denúncias de violência contra a mulher no país e 3.559 no Estado da Paraíba

revelando um alto número de violações, bem como a importância da existência de mecanismos de denúncia para a proteção social dessas mulheres.

No município de Dona Inês esse cenário pode ser identificado através dos registros disponibilizados pela Delegacia de Polícia Civil, pelo Centro de Referência Especializado de Assistência Social – CREAS Polo – Cacimba de Dentro, também pelo Centro de Referência da Assistência Social - CRAS, Secretaria Municipal de Saúde, Secretaria Municipal de Educação e Conselho tutelar. As informações revelam que 31 (trinta e uma) mulheres foram vítimas de alguma violação de direitos contra mulheres, dentre elas o Abuso sexual, Violência Física e Violência Psicológica.

**Tabela 1**

Quantitativo de denúncias de violência contra a mulher

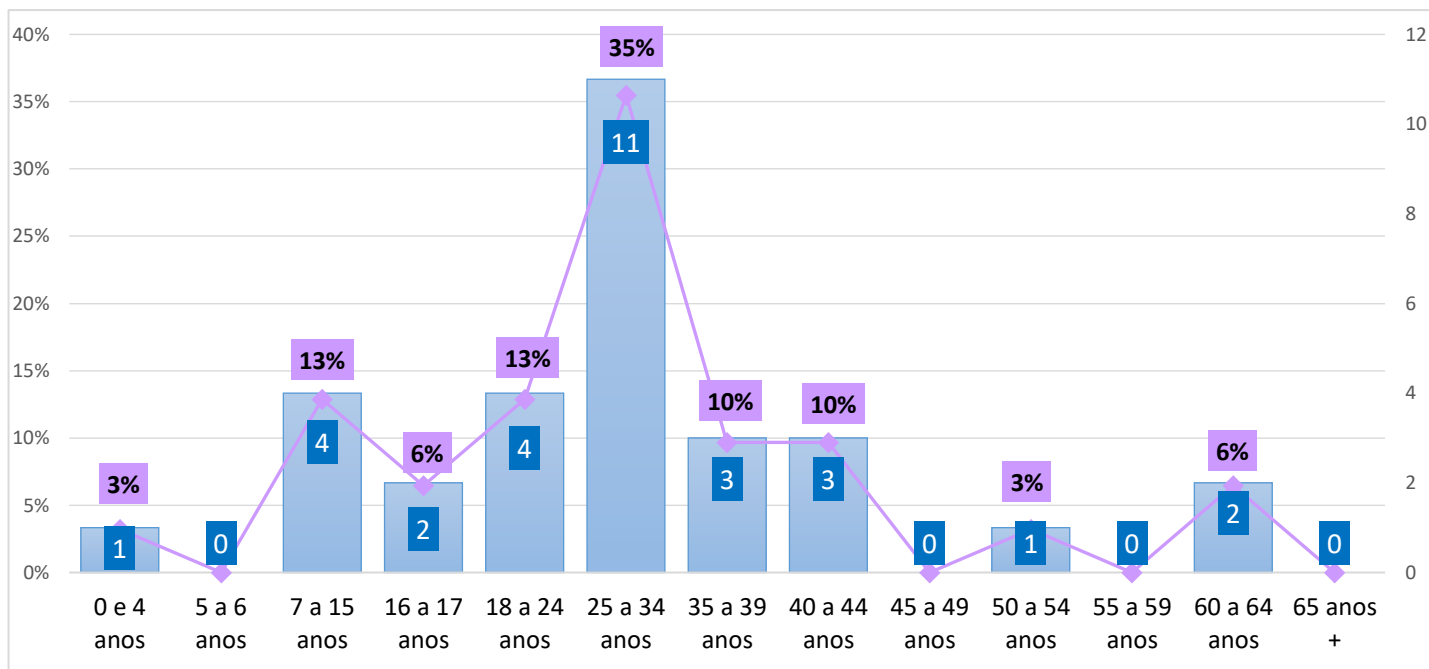
Período	Brasil	Paraíba
Agosto/21 a julho/22	198.161	3.559 <i>2% das denúncias no Brasil</i>

Fonte: Ouvidoria Nacional de Direitos Humanos - Ministério da Mulher, da Família e dos Direitos Humanos;  
Elaboração: Vigilância Socioassistencial – Secretaria Municipal de Assistência Social e Habitação - SMASH

Dentre as vítimas, a faixa Etária que mais se destaca compreende as idades de 25 a 34 anos, porém, podemos observar que a violência

está presente em diversas idades, atingindo crianças, adolescentes e também pessoas idosas.

**Gráfico 1**  
Registros de Violência Contra a Mulher por Faixa Etária



Fonte: Sistema de Tecnologia da Informação para Monitoramento da Articulação da Rede de Proteção – sisMARP;  
Elaboração: Vigilância Socioassistencial – Secretaria Municipal de Assistência Social e Habitação - SMASH

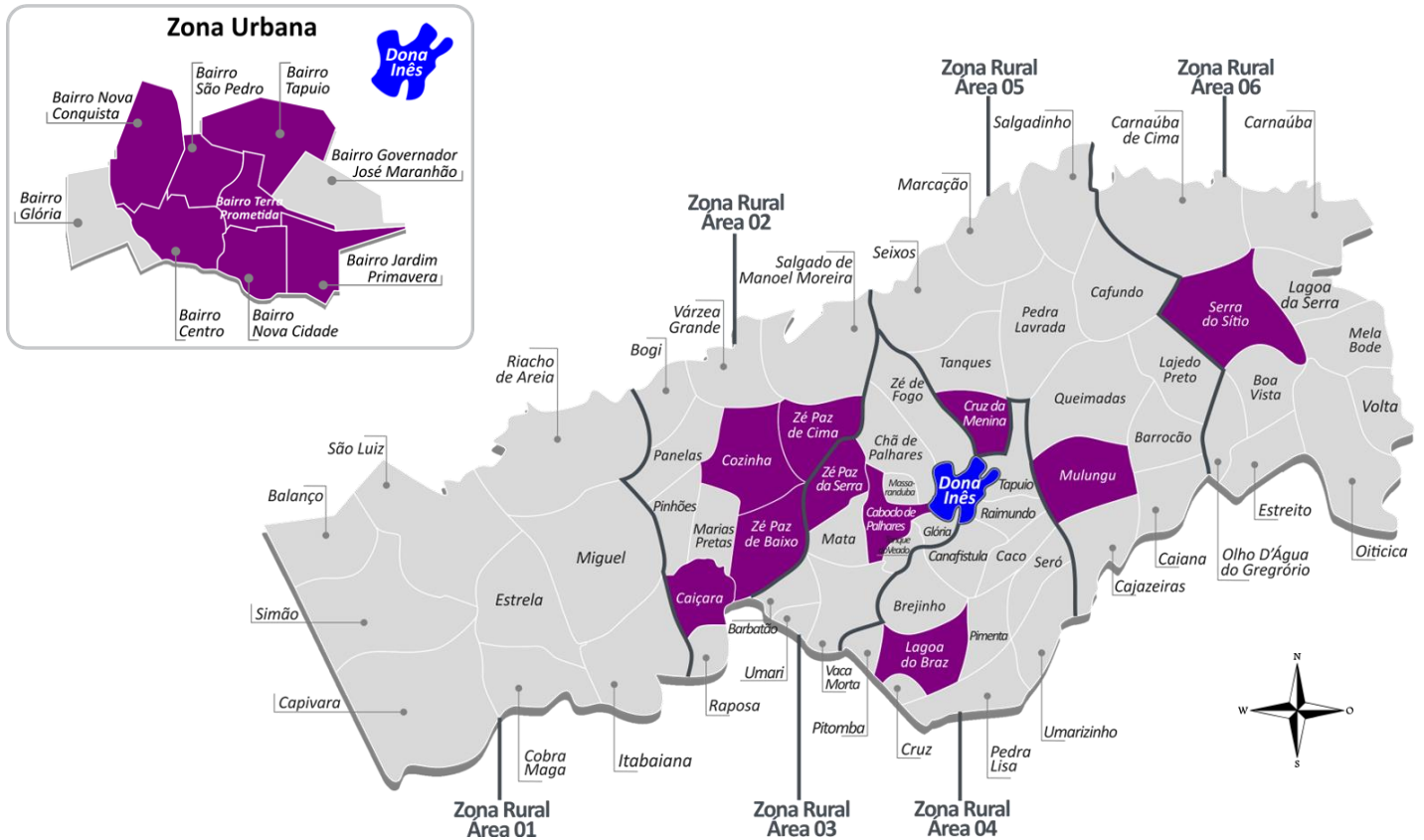
**Tabela 2**  
Registros do Quantitativo de Vítimas por Localidade

Localidade	Área	Quantidade de Vítimas
Bairro Centro	Urbana	7
Bairro Jardim Primavera	Urbana	1
Bairro Nova Cidade	Urbana	1
Bairro Nova Conquista	Urbana	2
Bairro São Pedro	Urbana	3
Bairro Tapuio	Urbana	3
Bairro Terra Prometida	Urbana	2
Comunidade Cruz da Menina	Rural Área 05	1
Sítio Caiçara	Rural Área 02	1
Sítio Chã de Palhares	Rural Área 03	1
Sítio Cozinhas	Rural Área 02	1
Sítio Lagoa do Braz	Rural Área 04	2
Sítio Mulungu	Rural Área 05	1
Sítio Serra do Sítio	Rural Área 06	1
Sítio Zé Paz da Serra	Rural Área 03	1
Sítio Zé Paz de Baixo	Rural Área 02	1
Sítio Zé Paz de Cima	Rural Área 02	2
<b>Total de Vítimas</b>		<b>31</b>

Fonte: Sistema de Tecnologia da Informação para Monitoramento da Articulação da Rede de Proteção (sisMARP);  
Elaboração: Vigilância Socioassistencial – Secretaria Municipal de Assistência Social e Habitação - SMASH

### Ilustração 1

Georreferenciamento das localidades com registro de vítimas de violência contra a mulher



Fonte: Sistema de Tecnologia da Informação para Monitoramento da Articulação da Rede de Proteção (sisMARP);  
Elaboração: Vigilância Socioassistencial – Secretaria Municipal de Assistência Social e Habitação - SMASH

### Ilustração 2

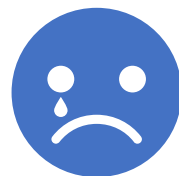
Comparativo do quantitativo de vítimas identificadas nos períodos:

- janeiro a junho/2021
- agosto/2021 a julho/2022



janeiro a julho/2021

**22 vítimas**



agosto/2021 a julho/2022

**31 vítimas**

**Aumento de 41%**

## Sistema de Monitoramento da Articulação da Rede de Proteção – sisMARP

Importante ressaltar que a Secretaria de Assistência Social e Habitação do Município, demonstrando preocupação e compromisso com as famílias do município tem buscado estratégia para o enfrentamento de todas as formas de violência.

Uma delas é a criação da Rede de Proteção, que se reúne sistematicamente e com isso houve um aprimoramento dos fluxos e protocolos que estabelecem uma relação entre os atores que constituem a rede de proteção do município para que todas essas mulheres,

independentemente de suas idades e considerando a complexidade das violações sejam atendidas em sua integralidade.

Outra iniciativa foi a implantação do **Sistema de Monitoramento da Articulação da Rede de Proteção – sisMARP** com o objetivo principal de proporcionar mecanismos de monitoramento e avaliação da atuação e integração dos atores que compõem a rede de proteção a fim de qualificarmos as ofertas e garantir a proteção integral das famílias vítimas de violações de direito no município.

### Ilustração 3

Tela do Sistema de Monitoramento da Articulação da Rede de Proteção – sisMARP

**sisMARP**

PRINCIPAL CONSULTAS RELATÓRIOS SENHA SAIR

JACIANA  
SECRETARIA DE ASSISTÊNCIA  
SOCIAL E HABITAÇÃO

**sisMARP**  
Monitoramento da Articulação da Rede de Proteção

PREFEITURA MUNICIPAL DE DONA INÊS  
ASSISTÊNCIA SOCIAL

## CONSULTA DE PROCESSOS 66

Nº DO PROCESSO PÚBLICO (NOME DA PESSOA) ASSUNTO ESTÁGIO

TODOS OS ESTÁGIOS

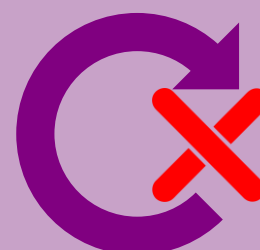
PROCESSOS EM TRAMITE POR SETOR

TODOS OS SETORES

PROCESSO	DATA DA INCLUSÃO ATOR DA REDE PROTEÇÃO LOCAL ATUAL	PÚBLICO (NOME DA PESSOA) VIOLAÇÃO IDADE	ASSUNTO OBSERVAÇÕES DETALHAMENTO DA SITUAÇÃO
----------	--	---	--

**A VIDA RECOMEÇA QUANDO A VIOLÊNCIA TERMINA: QUEBRE O CICLO!**

A forma mais eficaz de quebrar o ciclo da violência contra a mulher é realizando a **DENÚNCIA**.





Em caso de violência  
contra a mulher você  
pode fazer uma  
denúncia sigilosa e  
**GRATUITA!**



**180**

Governo  
Federal

**123**

Governo  
do Estado

**197**

Polícia  
Civil

**190**

Polícia  
Militar

### *Demais Contatos:*

#### **Secretaria Municipal de Assistência Social – SMAS**

(83) 3377-1096 | 99420-0814 | [social@pmdonaines.pb.gov.br](mailto:social@pmdonaines.pb.gov.br)

#### **Centro de referência da Assistência Social – CRAS**

(83) 98157-9986 | [social@pmdonaines.pb.gov.br](mailto:social@pmdonaines.pb.gov.br)

#### **Centro de Referência Especializada de Assistência Social – CREAS**

(83) 99105-1521 | [creascacimba@hotmail.com](mailto:creascacimba@hotmail.com)

#### **Expediente:**

Boletim elaborado Secretaria Municipal de Assistência Social e Habitação (SMASH) através da Coordenação de Vigilância Socioassistencial.

#### **Coordenação de Vigilância Socioassistencial**

Jaciana Moura Magalhães  
Sidney Marques Cavalcanti

Rua: av. Manoel Pedro, 286 – Centro

Telefone: (83) 3377-1096 / 99420-0814 / E-mail: [social@pmdonaines.pb.gov.br](mailto:social@pmdonaines.pb.gov.br)